

- 1 INDEX
- 2 本製品の説明
- 3 MAIN MENU
- 4 STORY
- 5 操作説明
- 6 戦闘と特殊アクション
- 7 画面説明
- 8 ステータス画面
- 9 武器改造台
- 10 アシストキャラクター
- 11 スキル
- 12.13 RAID MODE 解説 / 拠点について
- 14 キャラクター選択と装備
- 15 アイテム鑑定と武器の改造
- 16 OPTIONS
/ 「RESIDENT EVIL.NET」 とは
- 17 困ったときのサポート情報

“PS”, “PlayStation”, “PS4”, “PSN” and “DUALSHOCK” are registered trademarks or trademarks of Sony Computer Entertainment Inc. “Sony Entertainment Network” is a trademark of Sony Corporation.
Library programs © Sony Computer Entertainment Inc.

★がついた機能はタイトルアップデートで追加されるものです。



Dolby and the double-D symbol are trademarks of Dolby Laboratories.

メインコンテンツ

※ゲーム起動に必須

Episode1 パック

キャンペーン EP1



クリア編



バリー編

RAID MODE

本製品は複数のコンテンツに分かれており、個別でのご購入が可能です。

追加コンテンツ

※任意の順番で購入可能

Episode2 パック

キャンペーン EP2

クリア編

バリー編

RAID MODE 追加コンテンツ
(ステージ/アイテム)

Episode3 パック

キャンペーン EP3

クリア編

バリー編

RAID MODE 追加コンテンツ
(ステージ/アイテム)

Episode4 パック

キャンペーン EP4

クリア編

バリー編

RAID MODE 追加コンテンツ
(ステージ/アイテム)

セーブデータについて

データの保存には PlayStation®4の本体ストレージに 11MB 以上の空き容量が必要です。
データが破損する恐れがありますのでセーブ中に PlayStation®4本体の電源を切らないでください。

※このゲームはドルビー® デジタル 5.1 に対応しています。ドルビーデジタル 5.1 サラウンド音響でお楽しみいただくためには、PlayStation®4本体とドルビーデジタル対応サウンドシステムを、HDMI または光デジタル接続ケーブルで接続してください。次に、機能エリアから「設定」→「サウンドとスクリーン」→「音声出力設定」→「主に使用する出力端子」と進み、接続したケーブルの種類を選んでから「ビットストリーム (Dolby)」を選択してください。

MAIN MENU

3



STORY クリア編 / バリー編の 2 つの時間軸で進行するストーリーをプレイします。

RAID MODE 装備を強化しながら敵を倒していくモードです。
インターネット通信による 2 人協力プレイが可能です。★

BONUS レコード一覧やアンロックしたおまけ要素の確認をします。

PlayStation®Store "PSN" にアクセスして追加コンテンツを購入します。

RANKING オンラインランキングボードにアクセスします。

MANUAL マニュアルを閲覧します。

OPTIONS 操作タイプ、音声・字幕言語や画面輝度などの設定を変更します。



セーブデータについて

本作は、オートセーブに対応しています。画面にオートセーブアイコンが表示されている間は、電源を切らないでください。オートセーブは、エピソードのチェックポイント通過時やクリアリザルトで行われます。セーブデータは追加コンテンツを含めて全体で 1 ファイルです。

MAIN MENU で STORY を選択してプレイしたいエピソードを選択してください。

STORY メニュー

CONTINUE 前回のオートセーブから再開します。

CHAPTER SELECT 任意のエピソードの “クリア編” “バリー編” から選んで開始します。

SETTING

SINGLE PLAY ゲームを開始します。

CO-OP PLAY 画面分割でオフライン協力プレイをします。

STORY の構成

エピソードには、“クリア編” と “バリー編” があり、クリア編のプレイ内容に応じてバリー編に変化があります。クリア時の所持アイテムは、同じキャラクターの次回プレイ時に引き継がれます。





本ゲームはワイヤレスコントローラーの振動機能に対応しています。
OPTIONS にて機能のオン・オフが切り替えできます。

※ RAID MODE では、方向キーに加えてL1ボタン、R1ボタンでも指示/感情表現可能(計6種)。



射撃

L2ボタン + R2ボタン

L2ボタンで構え、右スティックで狙い、R2ボタンで射撃。



投てき

L1ボタン + R2ボタン

L1ボタン長押しで、投てき構え、R2ボタンを押して投てき。L1ボタン + 方向キーで投てき切り替え。



打撃

怯んだ敵に接近し、R2ボタン

特定の条件で敵が怯む場合があり、当てた敵を吹き飛ばせます。



回避

左スティック + ○ボタン

その場から素早く回避。攻撃を見極めて避けましょう。



不意打ち

気づかれず敵の背後に近づいて

R2ボタン

敵の視界を避け、しゃがみで音を消して近づくと、一撃で敵を倒せます。

体力回復と状態異常



体力を回復する

ハーブ所持中 R1ボタン長押し
ゲージが満タンになるまで押し続けます。体力が0になり死亡するとゲームオーバーです。



様々な状態異常

敵の攻撃によって様々な状態異常が発生。出血や視界不良は時間経過で回復しますが、アイテムでも治療できます。

通常時（構え中）

通常時は、画面右上にマップのみが表示されています。武器を構えると下図のようになります。



ポーズメニュー

ゲームプレイ中に、OPTIONSボタンを押すと、ポーズメニューが表示され以下の操作ができます。



- RETURN TO GAME** ゲームに戻ります。
- RETRY** 最新のチェックポイントからやり直します。
- GAMEPLAY STATS** レコードやチャレンジメダルを確認します。
- DOCUMENTS** ゲームで入手したファイルを閲覧します。
- SPLIT SCREEN** 画面分割で2人協力プレイを行います
RAID MODE のオンラインプレイ中は使用できません。★
- OPTIONS** オプション画面を開きます。
- QUIT** MAIN MENU に戻ります。

所持品の確認や武器の配置変更、アイテムの組み合わせができます。ゲームプレイ中にタッチパッドボタンで開き、L1ボタン/R1ボタンで画面を切り替えます。



アイテム画面

メインキャラクター/アシストが所持しているアイテム一覧が表示。方向キーでカーソルを合わせて、ボタン入力で操作します。アシストと一緒に行動している時は、アイテムの受け渡しができます。捨てたアイテムは、足元に置かれ再度拾うこともできます。



組み合わせ画面

アイテムの組み合わせリストを確認できます。また、この画面から組み合わせることもできます。組み合わせに必要なアイテムの種類と数量は画面に表示されますので、作りたいアイテムを選択してください。



武器スロット画面

ゲームプレイ中に方向キーで表示される所持武器の配置を変更します。

武器改造台

武器改造台では、一度入手した武器の入替やパーツボックスの開封、カスタムパーツの着脱ができます。ゲームプレイ中、武器改造台を調べるとアクセスできます。武器改造台で開封されたカスタムパーツは、アイテム画面から武器改造台へ移動・保管され、同じキャラクター間で共有できます。



武器の入替

武器改造台では、所持している武器を保管できます。プレイヤーが所持できる武器の最大数は4つまでです。これまでに一度でも入手した武器は武器改造台から自由に入替できます。



武器の改造

武器の改造は、様々な性能のカスタムパーツの着脱で行います。改造したい武器を選び、空いているスロットへカスタムパーツを装着してください。

ゲーム中は、操作するメインキャラクターの他に、アシストキャラクターが同行します。△ボタンを押すとアシストに切り替えて操作できます（1人プレイ時のみ）。アシストの能力を活用して、様々な仕掛けや難局を乗り切っていきましょう。

アシストキャラクターの特徴

アシストキャラクターごとに装備が異なります。また、体力が0になるとダウン状態となり、行動できなくなります。ダウン状態は、メインキャラクターで近づいて△ボタン長押しで回復できます。

※一部仕掛けには、メイン・アシストどちらのキャラクターがかかってもゲームオーバーになるものがあります。

※その他、アシストは隠されたアイテムを発見することができます。

モイラ



装備品

ボール、ライト

特徴

持っているライトで暗がりを探らします。構え操作で、範囲を絞って光を強くできます。この時は暗がりでも光るアイテムを発見したり、一部の敵に光を当てて怯ませられます。

ナタリア



装備品

とくになし

特徴

ナタリアは敵の存在や弱点を知覚でき、しゃがむとより広い範囲が見えます。また、構え操作で指をさして、暗がりでも光るアイテムの発見や、画面分割プレイ時にバリー側に敵の弱点を教えられます。

スキルを習得・強化して、キャラクターの様々な能力を向上できます。スキルは、STORY メニューの SKILL SETTINGS で操作します。スキルの習得には、クリア時に獲得できる BP が必要です。



スキルの習得とレベルアップ

SKILL SETTINGS では習得可能なスキルの一覧が表示されます。カーソルを合わせて習得したいスキルを選んでください。また、習得済みのスキルのレベルを上げることもできます。

解説



RAID MODE は、迫りくる敵を倒しながら先へと進む戦闘に特化したモードです。ステージクリアや様々なミッションを達成することで攻略バッジを獲得、集めた数に応じて新ステージへチャレンジできます。

シングルプレイで楽しむ他に、画面分割でオフライン協力プレイや、**オンラインで世界中のプレイヤーと協力プレイもできます。★**

RAID MODE では、ミッションごとに様々なクリア条件が設定されており、条件達成で出現するゴールエンブレムを破壊するとクリアです。リザルト内容に応じて EXP や GOLD を獲得できます。武器・パーツの購入や各種設備をアップグレードして強化しましょう。

拠点について



RAID MODEに入ると、拠点からスタートとなります。拠点内の各種設備へアクセスして準備を整えてミッションにチャレンジしてください。

マネキン 操作キャラ切り替え、スキル編成などができます。

武器改造台 武器の改造などができます。

黒電話 ストアで購入・売却ができます。PlayStation®Storeへのアクセスもできます。

ジュークボックス レコード（未鑑定アイテム）を鑑定できます。

工具棚 カスタムパーツの合成ができます。

掲示板 オンラインランキングにアクセスできます。

本 プレイマニュアルを確認できます。

蓄音器 謎の声が聞こえてきます。

椅子 RAID MODEを終了できます。

青扉 オンラインに接続し、パートナーの募集 / 参加ができます。
★ 以後は画面の指示に従ってください。

赤扉 ミッションを選択し、開始することができます。

RAID MODE では専用の装備、キャラクターやスキルが存在し、マネキンからアクセスして変更します。キャラクターごとにレベルとスキルを持っており、性能が異なります。実時間経過で溜まるレストボーナスや、スキルLV最大で可能となる“スキル継承”を活用して最強のキャラクターを作り上げましょう。



マネキン

使用可能なキャラクターの一覧が表示されますので、操作対象を選択してください。

武器 ミッションに持っていく武器の変更ができます。

スキル スキルの習得、強化、継承や、装備するスキルを変更できます。

ジェスチャー ゲーム内で使用するジェスチャーを変更できます。

編成完了 出撃するキャラクターとして設定します。

レストボーナス

レストボーナスは、キャラクターを使用していない時間に EXP ゲージに蓄積される EXP ボーナスです。レストボーナス中は多く EXP を得られます。

※オンライン専用コンテンツです。

パッシブスキル / アクティブスキル

スキルは、条件成立時に効果が得られる「パッシブスキル」と、投てきと同様に装備して L1 ボタンから使用する「アクティブスキル」があります。

スキルのクールダウン時間と使用回数

多くのスキルには、再使用できるようになるまでのクールダウン時間が設定されています。また一部のスキルには一定回数しか使用できないものもあります。

アイテム鑑定と武器の改造

RAID MODE の武器は、レベルやカスタムパーツスロット数など様々なバリエーションが存在します。ミッションプレイ時にレコード（未鑑定アイテム）として入手するため、そのままでは使用できません。拠点内のジュークボックスで鑑定すると性能が判明し装備できるようになります。また、黒電話のストアで購入もできます。



ジュークボックス

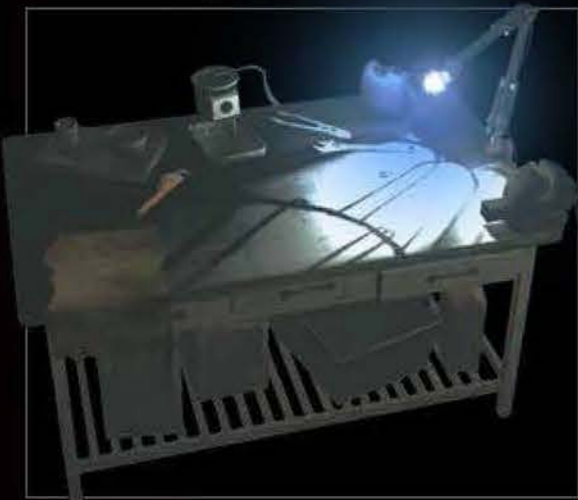
ジュークボックスに保管されているレコードを鑑定できます。鑑定には GOLD が必要です。レコードの保管数には上限があります。アイコンから内容を推測し、鑑定もしくは売却して GOLD にしましょう。



武器改造台

武器改造台では、所持している武器の一覧が表示され、以下の操作ができます。解体された武器やパーツは回収できません。

- パーツ装着** 武器にカスタムパーツを装着します。一度装着すると外せません。
- パーツ破壊** 武器に装着されたカスタムパーツを解体し、パーツスロットを空けます。
- 武器解体** 武器を解体して、装着されたカスタムパーツを回収します。
- 売却** 武器と装着済みカスタムパーツを売却します。



OPTIONS 項目

各種機能の設定を変更できます。



CONTROLS 操作タイプの変更や、カメラ操作などを変更できます。

DISPLAY 画面の明るさや、画面表示物の設定、字幕、チュートリアルのオン・オフを切り替えられます。

AUDIO 音声のリスニングモードや音声ボリューム、ボイスチャットのオン・オフを切り替えられます。

LANGUAGE 字幕言語と音声言語を切り替えられます。

RE NET RE NET へのデータアップロードと、連動のオン・オフを切り替えられます。★

DEFAULT 全て標準設定に戻します。

『RESIDENT EVIL.NET』とは

RESIDENT EVIL.NET

『BIOHAZARD REVELATIONS 2』をより深く楽しむための完全無料のWebサービスです。プレイデータをサーバーにアップロードすることで、ゲームの進行状況を確認したり、定期的開催されるオンラインイベントに参加して、ゲームに役立つアイテムを手に入れたり等…様々なサービスを利用できるようになります。登録方法は簡単!PCやスマートフォンで下記URLにアクセスして、メールアドレスを登録。登録したメールアドレス宛てに届く確認メールに記載のURLにアクセスしてニックネームとパスワードを設定。これで登録完了です! RE NETにログインして、Sony Entertainment Networkアカウントとリンクさせることで、すべてのサービスが利用可能になります。

さあ、今すぐ登録しよう!

<http://www.residentevil.net>

※登録の際は、capcom.comからのメールが受信できるメールアドレスをご用意ください。

困ったときのサポート情報

こんなときはどうしたらいい？

- ゲームが起動しない ●操作手順がわからない
- 解説書に載っていない ●プレイ中にゲーム画面が止まる ●セーブデータはコピーできるの？

カプコン サポートページの Q&A をチェックしてみましょう

カプコン サポートページには、ゲームの機種、タイトルごとによくあるお問い合わせと回答を掲載しているので、内容によっては、すぐに解決できるかもしれません。また、Q&Aで探している情報が見つからなかった場合も、サポートページ内のお問い合わせフォームから直接お問い合わせいただけます。

カプコン サポートページ

<http://www.capcom.co.jp/support/>

携帯電話でもアクセス可能！➡



おことわり

17

商品の企画・生産には万全の注意を払っておりますが、万一誤作動を起こすような場合がございます。おそれいりますが弊社お客様相談室 家庭用ゲームサポートまでご一報ください。なお、ゲーム内容についてのお問い合わせにはお答えできませんので、ご了承ください。

※画面写真は開発中のものであり、実際の製品版と異なる場合がありますので、ご了承ください。

※このゲームはフィクションです。実在の人物、団体、事件等とは無関係です。

カプコンお客様相談室 家庭用ゲームサポート

TEL 06-6946-3099

9:00 ~ 17:30 (土・日・祝を除く)

※番号はよく確かめて、おかけ間違いのないようにしてください。