

- 1** Indice
- 2** Informazioni sul gioco
- 3** Menu principale
- 4** Campagna
- 5** Comandi
- 6** Combattimento e azioni speciali
- 7** Schermata di gioco
- 8** Schermata di stato
- 9** Banco da lavoro
- 10** Partner
- 11** Abilità
- 12.13** Modalità Raid
- 14** Selezione personaggio e abilità
- 15** Valutazione album e potenziamento armi
- 16** Opzioni/Resident Evil.Net

“PS”, “PlayStation”, “PS4”, “PSN” and “DUALSHOCK” are registered trademarks or trademarks of Sony Computer Entertainment Inc. “Sony Entertainment Network” is a trademark of Sony Corporation.
Library programs © Sony Computer Entertainment Inc.

★ Le funzionalità online verranno aggiunte con l'aggiornamento del gioco.



Dolby and the double-D symbol are trademarks of Dolby Laboratories.

INFORMAZIONI SUL GIOCO

2

Contenuto

Pacchetto di gioco base

Pacchetto Ep.1

Episodio 1



Claire



Barry

Modalità Raid

Questo gioco è diviso in diversi episodi e pacchetti che possono essere acquistati separatamente.

Componenti aggiuntivi

Acquistabili in qualsiasi ordine

Pacchetto Ep.2

Episodio 2

Claire

Barry

Modalità Raid
(Livelli e oggetti)

Pacchetto Ep.3

Episodio 3

Claire

Barry

Modalità Raid
(Livelli e oggetti)

Pacchetto Ep.4

Episodio 4

Claire

Barry

Modalità Raid
(Livelli e oggetti)

Dati salvati

Sono necessari almeno 11MB di spazio libero per salvare i dati sul tuo sistema PlayStation®4.
Non spegnere il tuo sistema PS4™ durante il salvataggio, in quanto potrebbe danneggiare i dati salvati.

Questo gioco è compatibile con Dolby® Digital 5.1. Collega il tuo sistema PS4™ a un impianto audio con tecnologia Dolby Digital usando un cavo HDMI o un cavo ottico digitale. Dall'area funzioni scegliere Audio e schermo → Impostazioni uscita audio → uscita principale, selezionare l'uscita principale e scegliere Dolby Digital 5.1ch dalla lista.

MENU PRINCIPALE

3



Campagna Le campagne si dispiegano in due periodi differenti.

Modalità Raid Abbatti i tuoi nemici e potenzia il tuo equipaggiamento. Puoi giocare con un altro giocatore in co-op usando una connessione Internet. ★

Extra Guarda gli album e usa i costumi bonus sbloccati.

PlayStation®Store Accedi a "PSN" per il contenuto scaricabile.

Classifiche Consulta le classifiche online.

Manuali Consulta i manuali di gioco.

Opzioni Cambia le impostazioni e le opzioni di gioco.



Salvataggio

Questo gioco possiede una funzione di autosalvataggio. Non spegnere la corrente quando l'icona di salvataggio è visibile. Il gioco salva automaticamente ai checkpoint e alla schermata dei risultati. È presente solamente un file di salvataggio per tutto il gioco, inclusi i componenti aggiuntivi.

Scegli "Campagna" dal menu principale e scegli l'episodio a cui vuoi giocare.

Menu Campagna

Continua Continua dall'ultimo checkpoint salvato.

Seleziona episodio Scegli un episodio della campagna di Claire o Barry e inizia il gioco.

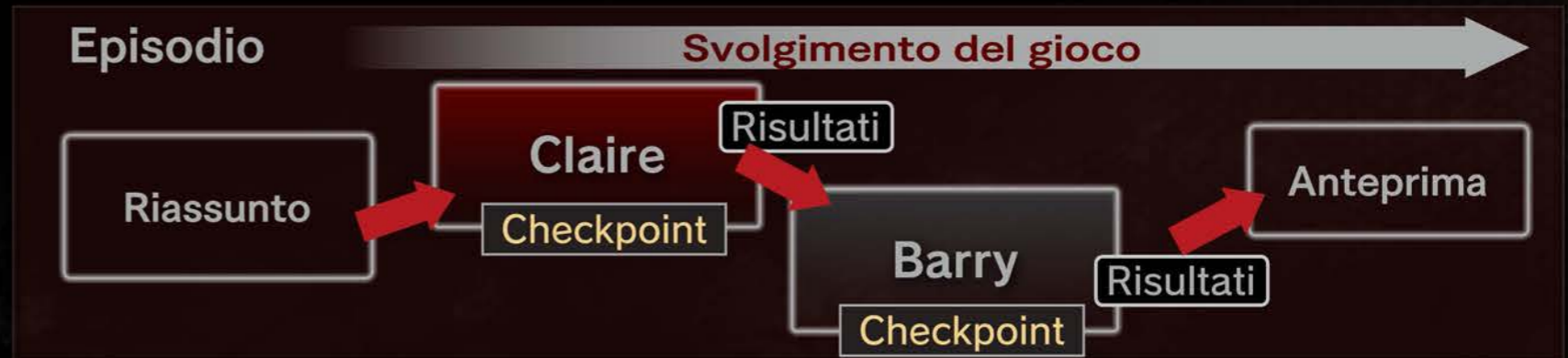
Impostazioni di gioco

Singolo Inizia il gioco.

Co-op Gioca offline usando la modalità a schermo condiviso.

Svolgimento della Campagna

Le azioni effettuate nella campagna di Claire condizionano quella di Barry. Gli oggetti che possiedi quando finisci un episodio verranno mantenuti dallo stesso personaggio quando riprendi quella campagna.





Questo gioco supporta la funzione di vibrazione del controller wireless. Può essere attivata o disattivata dal menu Opzioni.

* Nella modalità Raid, usa i tasti direzionali, il tasto L1 e il tasto R1 per usare i gesti e chiamare il partner (6 in totale).

COMBATTIMENTO E AZIONI SPECIALI

6



Sparare

Tasto L2 + Tasto R2

Impugna l'arma con il tasto L2, mira con la levetta destra e premi il tasto R2 per sparare.



Arma secondaria

Tasto L1 + Tasto R2

Tieni premuto il tasto L1 per impugnare e premi il tasto R2 per lanciare. Premi il tasto L1 e i tasti direzionali per cambiare l'arma secondaria.



Attacco fisico

Tasto R2 vicino a un nemico stordito
Quando sei vicino a un nemico stordito, puoi effettuare un attacco fisico.



Schivata

Levetta sinistra + Tasto ○

Una mossa veloce utile a schivare gli attacchi nemici.



Attacco furtivo

Avvicinati alle spalle di un nemico senza farti vedere e premi il tasto R2

Accovacciati per non fare rumore e non farti vedere dai tuoi nemici per ucciderli con un solo colpo.

Recupero e alterazioni di stato



Recupero

Tieni premuto il tasto R1

Usa le erbe per recuperare la salute. Subire troppi danni porta alla morte.



Alterazioni di stato

I nemici possono infliggere danni alterando il tuo stato (sanguinamento, accecamento, ecc.). Puoi guarire gradualmente o utilizzando oggetti curativi.



SCHERMATA DI GIOCO

7

Mira

Una mappa viene mostrata in alto a destra. Il seguente HUD appare mentre si mira.



Menu di pausa

Tieni premuto il tasto OPTIONS per accedere al menu di pausa durante una partita.



Continua Riprendi la partita in corso.

Ricomincia Ricomincia dall'ultimo checkpoint salvato.

Sfide di gioco Consulta i tuoi risultati e medaglie.

Documenti Consulta i documenti raccolti durante il gioco.

Co-op Gioca alla modalità co-op a 2 giocatori a schermo condiviso.

Non può essere usata in una partita online in modalità Raid. ★

Opzioni Apri il menu delle opzioni.

Esci Ritorna al menu principale

Guarda i tuoi oggetti, combinali o cambia l'ordine delle tue armi. Premi il pulsante touch pad per accedervi e usa il tasto L1 e il tasto R1 per cambiare schermata.



Inventario

Accedi agli oggetti che il tuo personaggio e il partner portano. Puoi dare gli oggetti al tuo partner se vicini. Gli oggetti scartati possono essere ripresi se a portata.



Lista delle combinazioni

Consulta la lista per vedere quali oggetti puoi combinare. Crea le combinazioni e controlla quali e quanti oggetti ti servono per crearle.



Slot armi

Assegna le armi equipaggiate agli slot accessibili con i tasti direzionali dal menu rapido.

Usa il banco da lavoro per cambiare le tue armi e per personalizzare le loro prestazioni usando le parti di modifica. Qualsiasi kit di modifica nel tuo inventario viene trasferito e salvato al banco da lavoro di ogni personaggio.



Cambiare armi

Puoi depositare le tue armi ai banchi da lavoro. Un personaggio può portare fino a 4 armi alla volta. Usa il banco da lavoro per vedere il tuo arsenale.



Personalizzazione

Puoi migliorare le prestazioni della tua arma montando delle parti di modifica. Scegli l'arma da personalizzare e monta le parti di modifica negli slot vuoti.

Un personaggio partner accompagna il personaggio principale. Cambia personaggio premendo il tasto \triangle (solo nella modalità in singolo). Usa le abilità speciali del partner per risolvere enigmi e superare ostacoli difficili.

Abilità del partner

I partner hanno equipaggiamenti e abilità diverse. Subendo troppi danni non saranno più in grado di muoversi. Possono riprendersi premendo il tasto \triangle quando ti trovi nelle loro vicinanze.

Ci sono alcune trappole che portano al game over se il personaggio principale o il partner vi cadono. Il partner può trovare oggetti nascosti.

Moira



Equipaggiamento

Piede di porco e torcia

Abilità

La sua torcia illumina zone buie. Mira con la torcia per concentrare il suo raggio e trovare oggetti nascosti e per accecare alcuni nemici temporaneamente.

Natalia



Equipaggiamento

Nessuno

Abilità

Natalia può percepire la presenza dei nemici e i loro punti deboli. Accovacciati per aumentare il suo raggio d'azione. Puntando il dito può rivelare oggetti nascosti in aree buie e mostrare a Barry i punti deboli dei nemici nella modalità a schermo condiviso.

Ottieni le abilità per migliorare il tuo personaggio. Vai in "Abilità" nel menu "Campagna". Puoi ottenere le abilità usando Punti Bonus che sono guadagnati finendo un episodio.



Ottenere abilità e salire di livello

La schermata delle abilità mostra tutte le abilità che puoi ottenere. Usa il cursore per sceglierne una. Solo le abilità ottenute possono essere migliorate.

Sommario



Nella modalità Raid avanzi sconfiggendo ondate di nemici. Ottieni i distintivi completando i livelli e le missioni e usali per sbloccare nuove operazioni. Puoi giocarvi da solo, in modalità co-op a schermo condiviso o con giocatori di tutto il mondo attraverso la modalità online. ★

Ciascuna missione ha le sue condizioni di completamento. Soddisfa queste condizioni e verrà visualizzato un emblema dorato. Distruggilo per completare la missione. Puoi accumulare esperienza e oro in base alla tua prestazione. Sarai anche in grado di potenziare le tue armi e parti.

Il Vestibolo



Inizierai la modalità Raid dal vestibolo. Potrai regolare diverse impostazioni prima di partire in missione.

- Manichino** Cambia o modifica i personaggi e le abilità.
- Banco da lavoro** Cambia e potenzia l'arma equipaggiata.
- Telefono** Compra, vendi gli oggetti e accedi a PlayStation®Store.
- Jukebox** Valuta gli album per sbloccare oggetti.
- Cassetta degli attrezzi** Combina gli accessori di modifica.
- Bacheca** Guarda le classifiche online.
- Libro** Consulta il manuale di gioco.
- Grammofono** Ascolta la voce misteriosa.
- Sedia** Esci dalla modalità Raid.
- Porta blu** ★ Connettiti per trovare e aggiungere dei partner. Segui le istruzioni che vengono mostrate a schermo.
- Porta rossa** Scegli la missione che vuoi iniziare.

SELEZIONE PERSONAGGIO

14

La modalità Raid annovera personaggi, equipaggiamenti e abilità uniche per questa modalità. Puoi accedervi dal manichino. I personaggi hanno caratteristiche e abilità specifiche e aumentano di livello separatamente. Usa i bonus esperienza che aumentano con il tempo e porta al massimo le abilità del tuo personaggio.



Manichino

Scegli il tuo personaggio tra quelli disponibili.

Armi Scegli le armi che userai in missione.

Abilità Ottieni, migliora, trasferisci ed equipaggia le abilità.

Gesti Cambia i gesti che userai nella tua partita.

Termina modifiche Imposta il personaggio che vuoi usare in missione.

Bonus riposo

Un bonus esperienza che il tuo personaggio accumula quando non è utilizzato in missione. Puoi ottenere molta esperienza dal Bonus riposo. Valido solo nella modalità online.

Abilità attive e passive

Le abilità passive sono attivate a certe condizioni. Le abilità attive possono essere equipaggiate come fossero armi secondarie e usate con il tasto L1.

Limitazioni delle abilità

Diverse abilità necessitano di un periodo di ricarica prima di essere riutilizzate. Altre invece possono essere usate solo un certo numero di volte.

Usa le parti di modifica per migliorare e potenziare le armi. Puoi ottenere gli album (oggetti non valutati) durante una missione, ma non potrai usarli fino a che non verranno valutati usando il jukebox nel Vestibolo. Possono essere acquistati al negozio usando il telefono.



Jukebox

Usa le parti di modifica per migliorare e potenziare le armi. Puoi ottenere gli album (oggetti non valutati) durante una missione, ma non potrai usarli fino a che non verranno valutati usando il jukebox nel Vestibolo. Possono essere acquistati al negozio usando il telefono.



Banco da lavoro

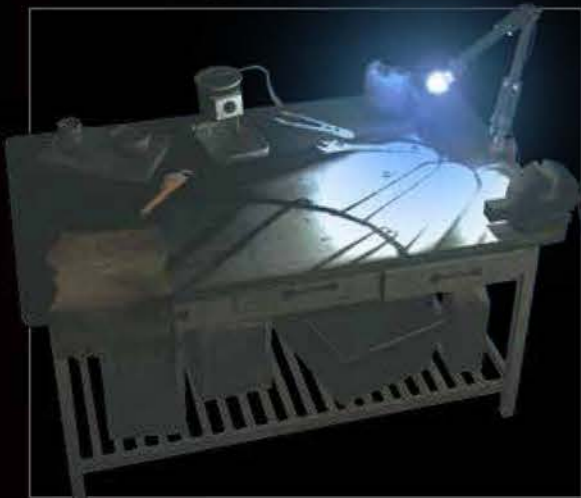
Guarda le armi possedute e effettua le seguenti operazioni.
Le armi e gli accessori scartati non possono essere ottenuti di nuovo.

Monta parti Monta le parti di modifica sulla tua arma. Le parti montate non possono essere rimosse.

Distruggi parti Distruggi le parti di modifica sulla tua arma per svuotare gli slot.

Distruggi armi Distruggi un'arma per ottenere le parti di modifica montate.

Vendi Vendi le armi e le parti di modifica.



Menu delle opzioni

Qui puoi regolare diverse impostazioni.



Comandi Cambia il tipo di comandi e la visuale.

Schermo Regola la luminosità dello schermo, l'HUD, i sottotitoli e attiva/disattiva il tutorial.

Audio Regola la modalità di ascolto, il volume e attiva/disattiva la chat vocale.

Lingua Cambia la lingua dei sottotitoli e del doppiaggio.

RE NET Attiva o disattiva l'invio dei dati a RE NET. ★

Predefinite Ripristina tutte le impostazioni ai loro valori predefiniti.

RESIDENT EVIL.NET

Accedi all'indirizzo sottostante con il tuo PC o smartphone e registra il tuo indirizzo e-mail. Clicca sul link nella e-mail di conferma che invieremo e scegli il tuo nickname e la password. E questo è tutto. Accedi a RE NET connetti il tuo account Sony Entertainment Network per iniziare a usare i servizi del sito.

Iscriviti oggi!

<http://www.residentevil.net>

Utilizza un indirizzo e-mail abilitato a ricevere e-mail da capcom.com

RESIDENT EVIL.NET

RE NET è un servizio web gratuito che aiuta ad espandere il mondo di Resident Evil Revelations 2. Inviando i tuoi dati del giocatore al server, puoi monitorare i tuoi progressi di gioco, partecipare a eventi e ricevere utili informazioni. Iscriverti è facile!