

- 1** Inhalt
- 2** über das Spiel
- 3** Hauptmenü
- 4** Kampagne
- 5** Steuerung
- 6** Kampf & spezielle Aktionen
- 7** Spielbildschirm
- 8** Status-Bildschirm
- 9** Werkbank
- 10** Partner-Charakter
- 11** Fertigkeiten
- 12.13** Raid-Modus / Das Vestibül
- 14** Charakter-Auswahl & Fertigkeiten
- 15** Objekte beurteilen & Waffen verbessern
- 16** Optionen / Resident Evil.Net

"PS", "PlayStation", "PS4", "PSN" and "DUALSHOCK" are registered trademarks or trademarks of Sony Computer Entertainment Inc. "Sony Entertainment Network" is a trademark of Sony Corporation.

Library programs © Sony Computer Entertainment Inc.

★ Online-Funktionen werden via Title-Update hinzugefügt.



Dolby and the double-D symbol are trademarks of Dolby Laboratories.

Über das Spiel

2

Hauptinhalt

Hauptspielpaket

Paket: Episode 1

Kampagne: Ep. 1



Claire



Barry

Raid-Modus

Dieses Spiel ist in mehrere Episoden und Inhaltspakete unterteilt, die separat erworben werden können.

Add-ons

Können in beliebiger Reihenfolge gekauft werden

Paket: Episode 2

Kampagne: Ep. 2

Claire

Barry

Raid-Modus-Add-ons
(Zusätzliche Abschnitte, Objekte)

Paket: Episode 3

Kampagne: Ep. 3

Claire

Barry

Raid-Modus-Add-ons
(Zusätzliche Abschnitte, Objekte)

Paket: Episode 4

Kampagne: Ep. 4

Claire

Barry

Raid-Modus-Add-ons
(Zusätzliche Abschnitte, Objekte)

Speicherdaten

Es werden mindestens 11 MB freier Speicherplatz benötigt, um Speicherdaten auf ihrem PlayStation®4-System zu speichern. Schalten Sie während des Speichervorgangs Ihr PlayStation®4-System nicht aus, da dies Speicherdaten beschädigen kann.

Dieses Spiel verfügt über Dolby® Digital 5.1 Surroundsound. Verbinden Sie Ihr PlayStation®4-System unter Verwendung eines HDMI- oder digitalen optischen Kabels mit einem Soundsystem mit Dolby-Digital-Technologie. Wählen Sie Einstellungen > Sound und Bildschirm > Audioausgabe-Einstellungen > Primärer Ausgabeport, wählen Sie dann den verwendeten Kabeltyp und wählen Sie schließlich "Dolby Digital 5.1ch", um den aufregenden Surroundsound zu genießen.

Hauptmenü

3



Kampagne Die Kampagne vereint zwei verschiedene Zeitebenen.

Raid-Modus Erledigen Sie Gegner, während Sie Ihre Ausstattung verbessern.
Sie können über eine Internetverbindung kooperativ zu zweit spielen.★

Extras Leistungen und freigeschaltete Bonusinhalte ansehen.

PlayStation®Store Beim "PSN" anmelden, um Add-ons herunterzuladen.

Ranglisten Online-Ranglisten ansehen.

Handbuch Das Handbuch ansehen.

Optionen Optionen und Einstellungen des Spiels ändern.



Speicherdaten

Dieses Spiel verfügt über eine automatische Speicherfunktion. Bitte schalten Sie die Stromzufuhr nicht aus, während das Speichersymbol angezeigt wird. Das Spiel speichert automatisch an Episoden-Speicherpunkten und im Ergebnisbildschirm. Es gibt nur eine Speicherdatei für das gesamte Spiel einschließlich Add-ons.

Wählen sie "Kampagne" im Hauptmenü und dann die Episode, die Sie spielen möchten.

Kampagnen- Menü

- Fortsetzen** Setzen Sie das Spiel vom letzten Speicherpunkt fort.
- Episoden-Wahl** Wählen Sie eine Episode aus Claires oder Barrys Kampagne.

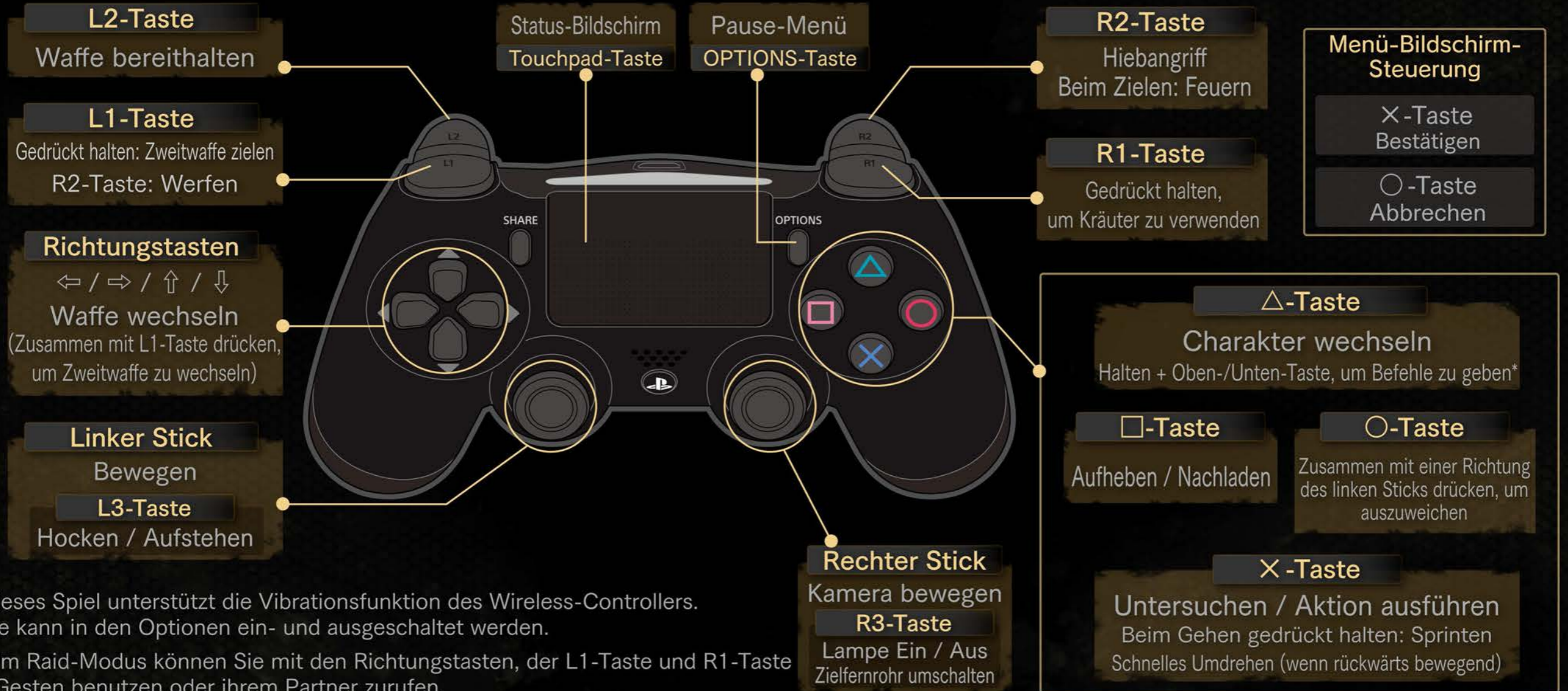
Spieleinstellungen

- Spiel starten** Starten Sie das Spiel.
- Koop-Spiel** Spielen Sie offline kooperativ via geteiltem Bildschirm.

Kampagnen-Verlauf

Aktionen in Claires Kampagne wirken sich auf Barrys Kampagne aus. Objekte, die Sie zum Ende einer Episode bei sich tragen, bleiben dem Charakter erhalten, wenn Sie dessen Kampagne fortsetzen.





Dieses Spiel unterstützt die Vibrationsfunktion des Wireless-Controllers. Sie kann in den Optionen ein- und ausgeschaltet werden.

* Im Raid-Modus können Sie mit den Richtungstasten, der L1-Taste und R1-Taste Gesten benutzen oder ihrem Partner zurufen.



Schießen

L2-Taste + R2-Taste

Halten Sie die Waffe mit der L2-Taste bereit, zielen Sie mit dem rechten Stick und drücken Sie die R2-Taste, um zu feuern.



Zweitwaffe

L1-Taste + R2-Taste

Halten Sie zum Bereithalten Ihrer Zweitwaffe die L1-Taste gedrückt, und drücken Sie die R2-Taste, um zu werfen. Drücken Sie die L1-Taste gemeinsam mit den Richtungstasten, um die Zweitwaffe zu wechseln.



Nahkampfangriff

R2-Taste nah an einem verwundeten Gegner
Wenn Sie nah an einem verwundeten Gegner sind, können Sie ihn per Nahkampfangriff attackieren.



Ausweichen

Linker Stick + O -Taste

Schnelle Ausweichaktion, mit der Sie Gegnerangriffen ausweichen können.



Schleichangriff

Unbemerkt einem Gegner von hinten nähern und die R2-Taste drücken.

Hocken verringert Geräuschbildung. Meiden Sie das Blickfeld Ihres Gegners, um ihn in einem Angriff zu erledigen.

Erholung und Beeinträchtigung



Erholung

Halten Sie die R1-Taste gedrückt
Benutzen Sie Kräuter um Ihre Gesundheit zu erholen. Nehmen Sie zu viel Schaden, sterben Sie.



Beeinträchtigung

Ihre Sicht wird getrübt, wenn Sie Schaden nehmen. Sie kann sich nach für nach erholen, oder sofort durch Objektbenutzung.



Spielbildschirm

7

Zielen

Rechts oben wird eine Karte angezeigt. Folgende Elemente werden während des Ziels angezeigt.



Pause-Menü

Drücken Sie während des Spiels die OPTIONS-Taste, um das Pause-Menü anzuzeigen.



- Zurück zum Spiel** • Gehen Sie zurück zum Spiel.
- Erneut versuchen** • Starten Sie von Ihrem letzten Speicherpunkt neu.
- Spiel-Statistiken** • Sehen Sie sich Ihre Ergebnisse und Herausforderungs-Medaillen an.
- Dokumente** • Sehen Sie sich die Akten an, die Sie im Spiel gesammelt haben.
- Geteilter Bildschirm** • Spielen Sie kooperativ mit zwei Spielern via geteiltem Bildschirm.
Kann nicht während des Online-Spiels im Raid-Modus verwendet werden. ★
- Optionen** • Öffnen Sie das Optionsmenü.
- Spiel Beenden** • Gehen Sie zurück zum Hauptmenü.

Hier können Sie Objekte ansehen, die Reihenfolge Ihrer Waffen ändern und Objekte kombinieren. Die Touchpad-Taste ruft den Bildschirm auf. L1-Taste und R1-Taste wechseln zwischen den Unterbildschirmen.



Objekt-Bildschirm

Greifen Sie auf die Objekte zu, die Ihr Charakter und dessen Partner-Charakter tragen. Sie können Objekte an Ihren Partner übergeben, wenn dieser in der Nähe ist. Weggeworfene Objekte können auch wieder aufgehoben werden, wenn sie in der Nähe sind.



Kombinationsliste

Sehen Sie sich in dieser Liste an, welche Objekte Sie kombinieren können. Erzeugen Sie die von Ihnen gewünschten neuen Objekte, wobei Sie sehen können, welche und wie viele Objekte Sie dafür benötigen.



Waffenanordnung

Ändern Sie die Reihenfolge, in der die Waffen angezeigt werden, wenn Sie die Richtungstasten drücken.

Benutzen Sie die Werkbank im Spiel, um Waffen zu wechseln und deren Verhalten mit Spezialteilen anzupassen. Spezialteile in Ihrem Objekte-Inventar werden geöffnet, übertragen und in der Werkbank für den Charakter gespeichert.



Waffenwechsel

Sie können Waffen in der Werkbank lagern. Ein Charakter kann bis zu 4 Waffen gleichzeitig tragen. Benutzen Sie die Werkbank, um auf die gewünschten Waffen zuzugreifen.



Nachrüsten

Sie können das Waffenverhalten mit Spezialteilen verbessern. Wählen Sie die Waffe, die Sie anpassen möchten, und setzen Sie die Spezialteile in die offenen Slots.

Ein Partner-Charakter begleitet Ihren Hauptcharakter. Die \triangle -Taste wechselt zwischen den Charakteren (nur Einzelspielermodus). Die Fähigkeiten Ihres Partners helfen Ihnen, Puzzles zu lösen und Hindernisse zu überwinden.

Fähigkeiten des Partners

Partner-Charaktere haben verschiedene Ausrüstungen und Fähigkeiten. Wenn ein Partner zu viel Schaden nimmt, wird er bewegungsunfähig. Nähern Sie sich ihrem Partner und halten Sie die \triangle -Taste gedrückt, um ihn wiederzubeleben.

Gewisse Fallen führen zum Spielende, wenn der Haupt- oder Partner-Charakter ihnen zum Opfer fällt.
Partner-Charakter können versteckte Objekte finden.

Moira



Ausrüstung

Brecheisen, Taschenlampe

Fähigkeiten

Ihre Taschenlampe beleuchtet dunkle Bereiche. Zielen Sie, um den Lichtstrahl zu bündeln und versteckte Objekte zu finden oder Gegner zu blenden.

Natalia



Ausrüstung

Keine

Fähigkeiten

Natalia spürt die Präsenz und Schwachstellen von Gegnern. Hocken erweitert die Reichweite. Zeigen mit dem Finger deckt versteckte Objekte auf und zeigt Barry gegnerische Schwachstellen (geteilter Bildschirm).

Fertigkeiten zu erlernen und auszurüsten, verbessert Ihre Fähigkeiten. Wählen Sie im Kampagnen-Menü "Fertigkeiten-Einstellungen". Fertigkeiten kosten Bonus-Punkte, die Sie durch Abschließen von Episoden verdienen.



Fertigkeiten erlernen & Stufe erhöhen

Der Fertigkeiten-Bildschirm zeigt alle erlernbaren Fertigkeiten an. Wählen Sie hier die zu erlernenden Fertigkeiten aus. Sie können auch die Stufe von bereits erlernten Fertigkeiten erhöhen.

Überblick



Im Raid-Modus schreiten sie fort, während Sie Gegnerwellen besiegen. Wenn Sie Missionen abschließen, erhalten Sie Abzeichen. Mit diesen Abzeichen können Sie dann neue Missionen freischalten. Sie können den Raid-Modus offline allein oder kooperativ im geteilten Bildschirm spielen, **sowie online mit Spielern weltweit kooperieren.** ★

Jede Mission hat ihre eigenen Abschlussbedingungen. Wenn Sie diese Bedingungen erfüllen, erscheint das Gold-Emblem. Zerstören Sie es, um die Mission zu erfüllen. Sie erhalten Erfahrungspunkte und Gold gemäß Ihrer Leistung. Sie können auch Waffen und Teile verbessern.

Das Vestibül



Im Raid-Modus ist das Vestibül Ihr Ausgangspunkt. Ändern Sie hier verschiedene Einstellungen, um sich auf die Missionen vorzubereiten.

- | | |
|-----------------------|---|
| Schaufensterpuppe | Charakter und Fertigkeiten wechseln oder bearbeiten. |
| Werkbank | Waffen wechseln und verbessern. |
| Schwarzes Telefon | Objekte kaufen/verkaufen. Zugriff auf PlayStation®Store. |
| Jukebox | Schallplatten beurteilen lassen, um Objekte freizuschalten. |
| Werkzeugkasten | Spezialteile kombinieren. |
| Schwarzes Brett | Online-Ranglisten ansehen. |
| Buch | Spiel-Handbuch ansehen. |
| Grammophon | Der mysteriösen Stimme lauschen. |
| Stuhl | Raid-Modus beenden. |
| Blaue Tür
★ | Online verbinden, um Partner zu suchen/hinzuzufügen.
Folgen Sie den angezeigten Anweisungen. |
| Rote Tür | Zu startende Mission auswählen. |

Charakter-Auswahl & Fertigkeiten

14

Der Raid-Modus enthält exklusive Ausrüstung, Charaktere und Fertigkeiten, auf die sie von der Schaufensterpuppe aus zugreifen. Charaktere haben individuelle Fähigkeiten und Fertigkeiten, und erhöhen ihre Stufen unabhängig voneinander. Sich in Echtzeit ansammelnden Erfahrungsboni und die Fertigkeiten-Steigerungen helfen Ihnen dabei, das volle Potential Ihres Charakters auszuschöpfen.



Schaufensterpuppe Wählen Sie Ihren Charakter aus der Liste der spielbaren Charaktere.

Waffen In der Mission zu verwendende Waffen wählen.

Fertigkeiten Fertigkeiten erlernen, verstärken, vererben und ausrüsten.

Gesten Im Spiel zu verwendenden Gesten auswählen.

Bearbeitung abschließen Als Charakter für die Mission festlegen.

Ruhe-Bonus

Ein Erfahrungsbonus, den Ihr Charakter erhält, wenn er nicht eingesetzt wird. Der Ruhebonus liefert eine Menge Erfahrung. Dieser Inhalt ist nur online verfügbar.

Passive und aktive Fertigkeiten

Passive Fertigkeiten werden aktiv, wenn bestimmte Bedingungen erfüllt sind. Aktive Fertigkeiten können ähnlich wie Zweitwaffen ausgerüstet und mit der L1-Taste benutzt werden.

Fertigkeiten-Einschränkungen

Viele Fertigkeiten brauchen eine Erholungszeit, ehe sie wieder eingesetzt werden können. Bei anderen ist die Häufigkeit der Einsätze begrenzt.

Objekte beurteilen & Waffen verbessern

Mit Spezialteil-Slots können Waffen verändert und ihre Stufe erhöht werden. In Missionen erhalten Sie Schallplatten (unbestimmte Objekte), die erst in der Jukebox im Vestibül beurteilt werden müssen, ehe sie einsetzbar sind. Schallplatten gibt es auch via schwarzem Telefon im Shop zu kaufen.



Jukebox

Die Jukebox spielt gegen Gold Schallplatten ab. Die Anzahl in ihr lagerbarer Schallplatten ist begrenzt. Entscheiden Sie anhand des Symbols eines Objekts, ob Sie es beurteilen lassen oder für Gold verkaufen möchten.



Werkbank

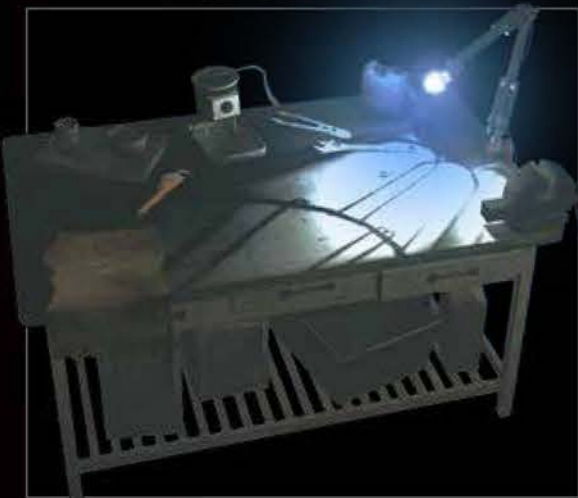
Sehen Sie sich Ihre Waffen an und führen Sie die folgenden Aktionen durch. Entledigte Waffen und Teile können nicht zurückerhalten werden.

Teile ausrüsten Die Waffe mit Spezialteilen ausrüsten. Einmal ausgerüstete Teile können nicht entfernt werden.

Teile vernichten Die an der Waffe ausgerüsteten Spezialteile vernichten und die Slots frei machen.

Waffe vernichten Die Waffe vernichten, um ausgerüstete Spezialteile zurückzugewinnen.

Verkaufen Waffen und ausgerüstete Spezialteile verkaufen.



Optionsmenü

Ändern Sie hier verschiedene Einstellungen.



Steuerung Steuerungstyp und Kamera ändern.

Anzeige Bildschirmhelligkeit, Anzeigeelemente und Untertitel einstellen. Tutorial ein-/ausschalten.

Audio Audiomodus und Lautstärke einstellen. Chat ein-/ausschalten.

Sprache Untertitel- und Sprachausgabe-Einstellungen ändern.

RE NET Daten-Übertragung zu RE NET ein-/ausschalten.★

Zurücksetzen Alle Einstellungen auf Standardwerte zurücksetzen.

RESIDENT EVIL.NET

RE NET ist ein kostenloser Web-Service, der Ihr Resident Evil Revelations 2-Erlebnis verbessert. Indem Sie ihre Spieldaten zum Server hochladen, können Sie Ihren Spielfortschritt ansehen, an befristeten Events teilnehmen, und nützliche Objekte erhalten. Zum Anmelden registrieren Sie einfach Ihre E-Mail-Adresse an der unten angegebenen URL. Klicken Sie auf den Link in der Bestätigungs-E-Mail und wählen Sie Ihren Namen und Passwort. Loggen Sie sich bei RE NET ein und verknüpfen Sie Ihr Sony Entertainment Network-Konto, um alle Dienste der Seite nutzen zu können.

Melden Sie sich an!

<http://www.residentevil.net>

Ihre Adresse muss E-Mails von Capcom.com empfangen können.

Resident Evil.Net